

Процесс: Погашение/Досрочное погашение ЦБ (по решению эмитента) (REDM, MCAL, PRED)

S Поставщик	I Входы	P Процесс	O Выходы	C Клиенты
Эмитент	Уведомление о погашении ЦБ	Основными этапами процесса являются (см. диаграмму «Схема процесса» ниже): 1. Уведомление владельцев ЦБ о предстоящем погашении ЦБ 2. Погашение ЦБ	Подтверждение списания ЦБ	Владельцы ЦБ

Схема процесса

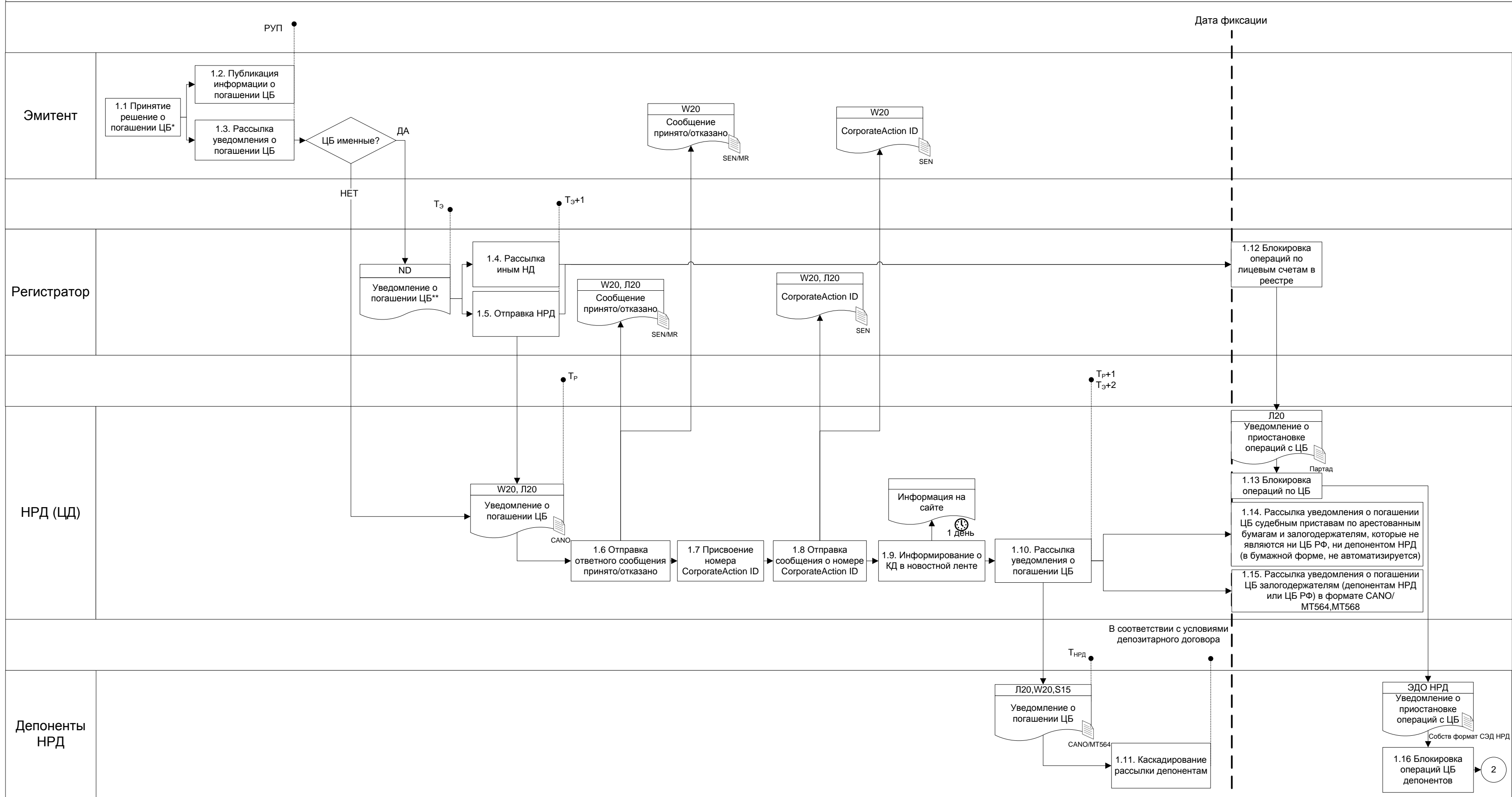


Данный процесс охватывает следующие КД:

- **REDM** (Погашение облигаций в установленный срок, погашение паев при прекращении фонда, погашение ИСУ при прекращении ипотечного покрытия)
- **MCAL** (Полное досрочное погашение облигаций)
- **PRED** (Частичное досрочное погашение основного долга)

Данные КД являются обязательными без права выбора. КД REDM, MCAL, PRED распространяются на облигации.

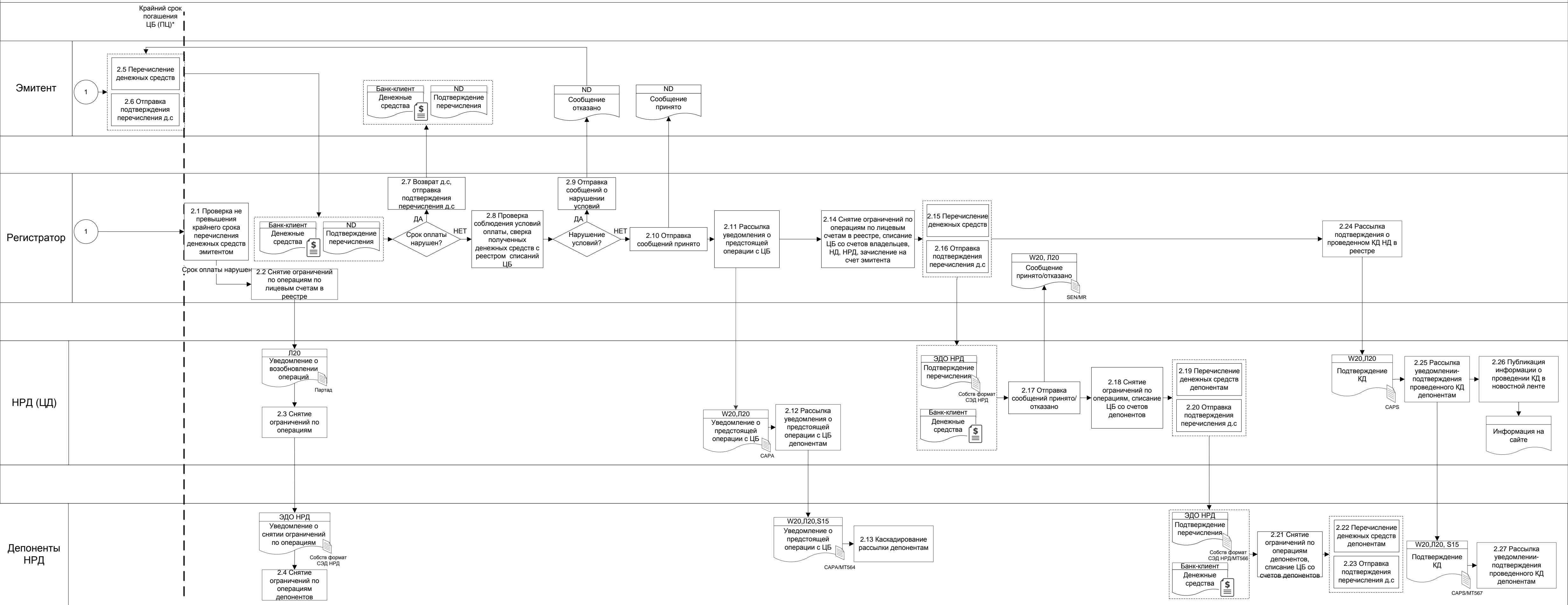
Погашение ЦБ – 1. Уведомление владельцев ЦБ о предстоящем погашении ЦБ



(*) – Погашение ЦБ происходит в случаях:
 - Досрочного погашения на основании решения СД (возможность досрочного погашения определяется решением о выпуске ЦБ)
 - Наступления срока погашения ЦБ

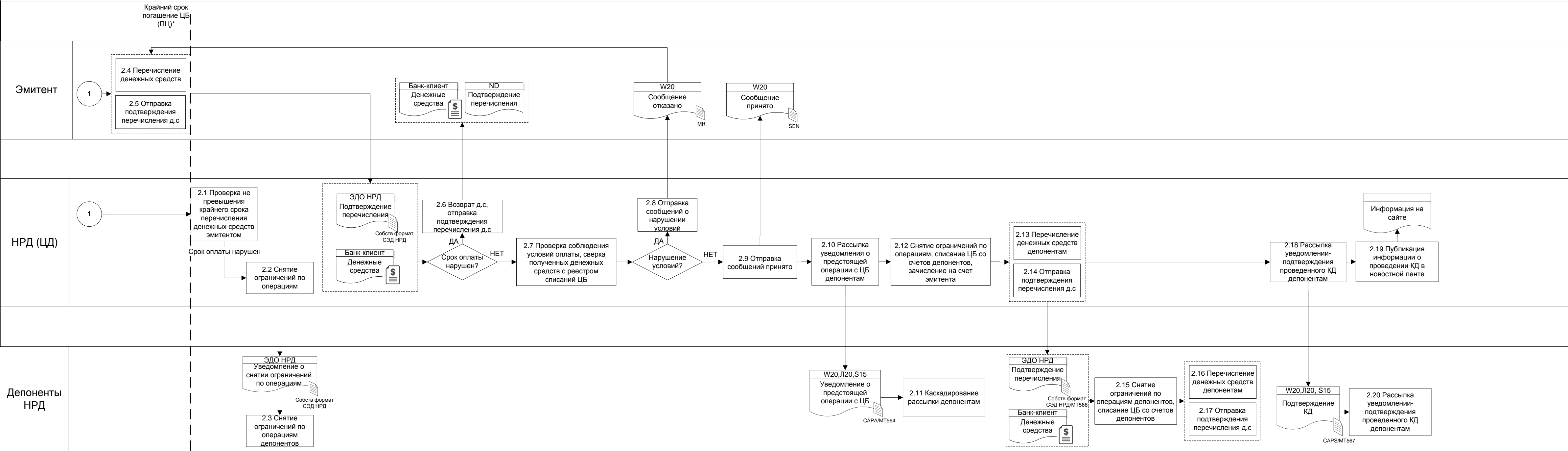
(**) – Уведомление о погашении ЦБ содержит дату определения списка лиц, а также дату погашения ЦБ

Погашение ЦБ – 2. Погашение ЦБ (Именные ЦБ)



(*) – Дата определения списка лиц (дата фиксации), дата погашения должны быть указаны в уведомлении о погашении ЦБ

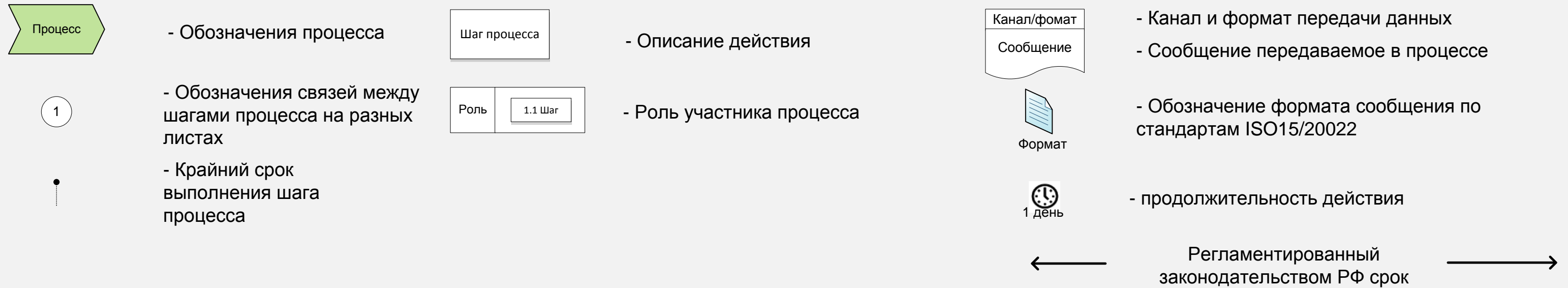
Погашение ЦБ – 2а. Погашение ЦБ (ЦБ на предъявителя с обязательным централизованным хранением)



(*) – Дата определения списка лиц (дата фиксации), дата погашения должны быть указаны в уведомлении о погашении ЦБ

Условные обозначения

Объекты диаграммы:



Т_Э – Момент получения сообщения от Эмитента
 Т_Р – Момент получения сообщения от Регистратора
 Т_{НРД} – Момент получения сообщения от НРД
 Т_Д – Момент получения сообщения от депонентов НРД
 РУП – Рассылка уведомлений о погашении ЦБ эмитентом
 ПЦ – Погашение ценных бумаг

Обозначения каналов передачи и форматов сообщений

L20 – сообщение в формате ISO-20022 через ПО «Луч»
 W20 – сообщение в формате ISO-20022 через Web-клиент
 S15 – сообщение в формате ISO-15022 через SWIFT
 SF – сообщение переданное через SWIFT Fileact

Обозначения форматов сообщений

П – письмо через почту России
 ND – передача в формате, который НРД не контролирует
 TBD – формат и канал будут определены позже
 MT564, MT566, MT568 - сообщение ISO 15022
 CANO - сообщение ISO 20022 (Corporate Action Notification)
 CAPA – сообщение ISO 20022 (Corporate Action Movement Preliminary Advice)
 SEN - сообщение ISO 20022 (System Event Notification)
 MR - сообщение ISO 20022 (Message Reject)
 CAPS - сообщение ISO 20022 (Corporate Action Event Processing Status Advice)