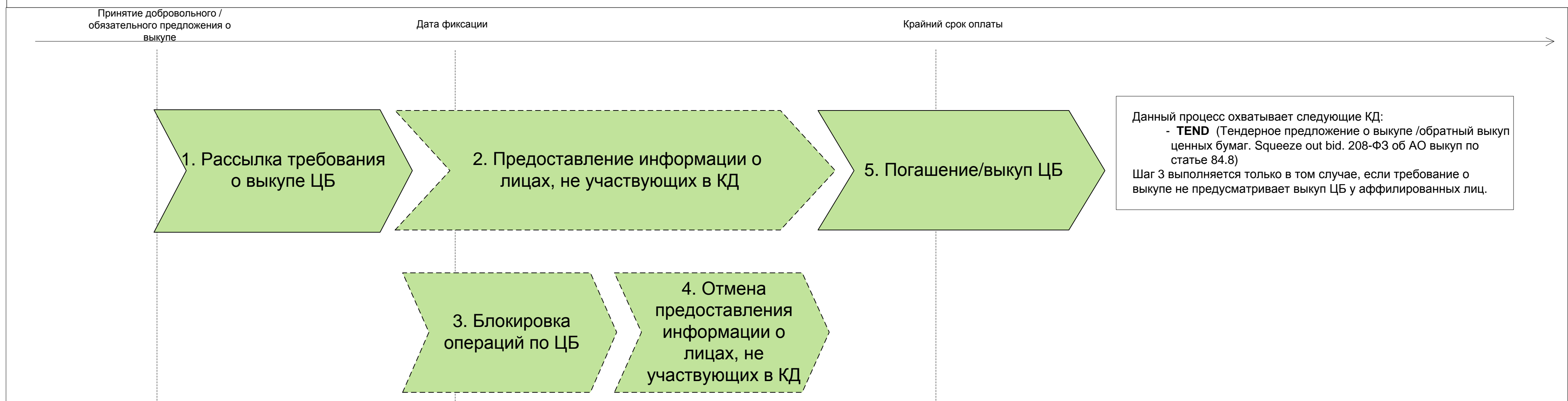


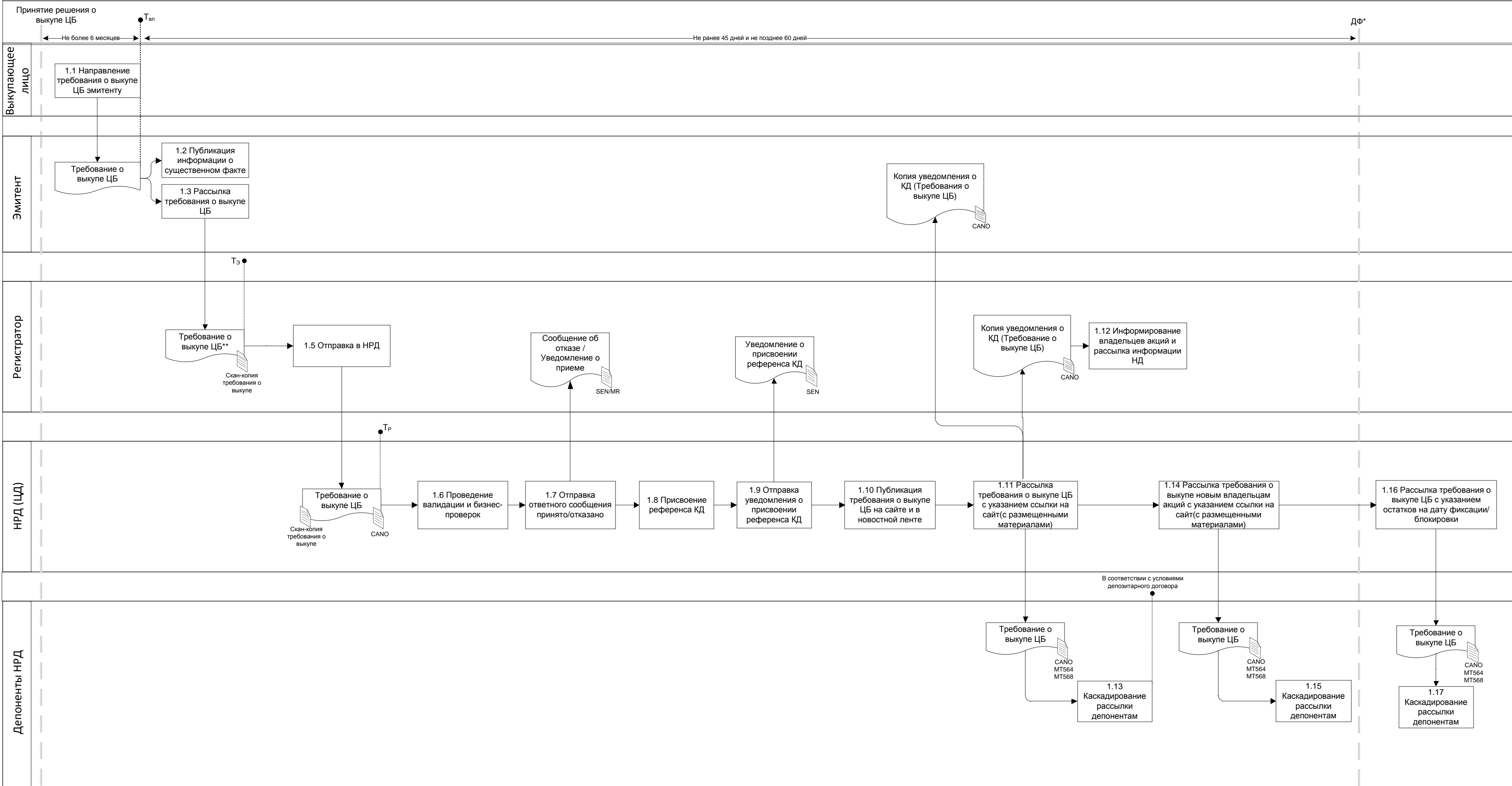
# Процесс: Погашение/Выкуп ЦБ по требованию акционера, приобретшего более 95% акций (TEND)

S Поставщик	I Входы	P Процесс	O Выходы	C Клиенты
Выкупающее лицо	Требование о выкупе	<p>Основными этапами процесса являются (см. диаграмму «Схема процесса» ниже):</p> <ol style="list-style-type: none"> <li>1. Рассылка требования о выкупе ЦБ;</li> <li>2. Блокировка операций по ЦБ;</li> <li>3. Предоставление информации о лицах, не участвующих в КД;</li> <li>4. Отмена предоставления информации о лицах, не участвующих в КД;</li> <li>5. Погашение/выкуп ЦБ</li> </ol>	Подтверждение перечисления ЦБ	Владельцы ЦБ

## Схема процесса

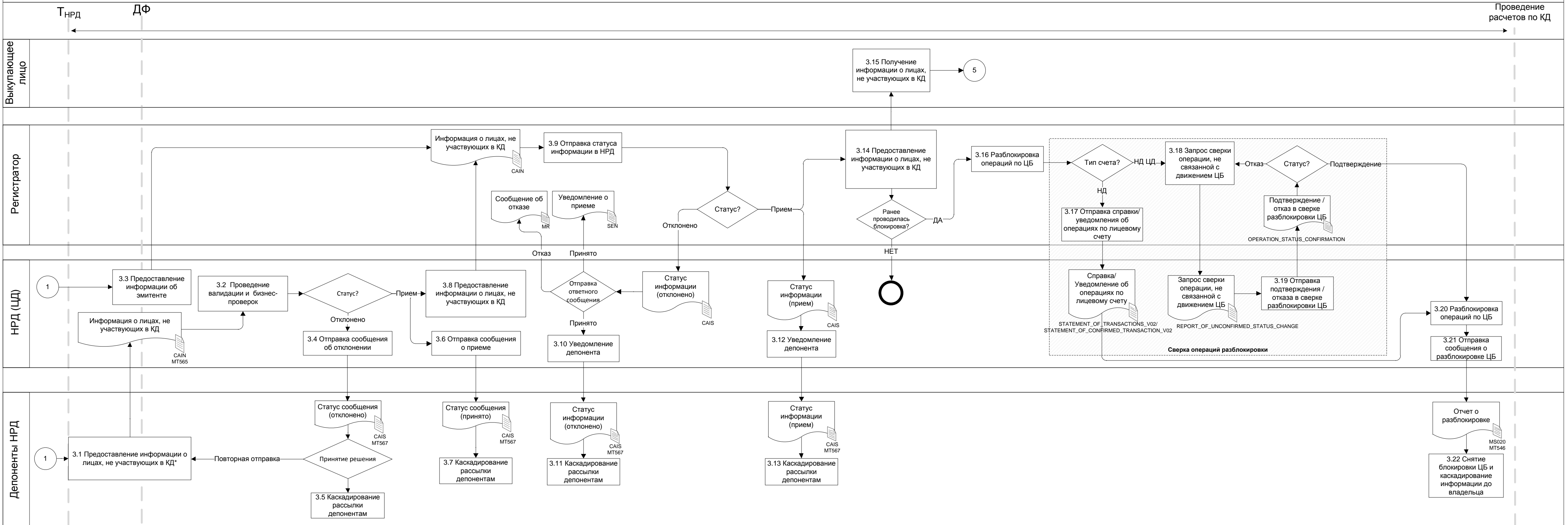


# Погашение/Выкуп ЦБ – 1. Рассылка требования о выкупе ЦБ



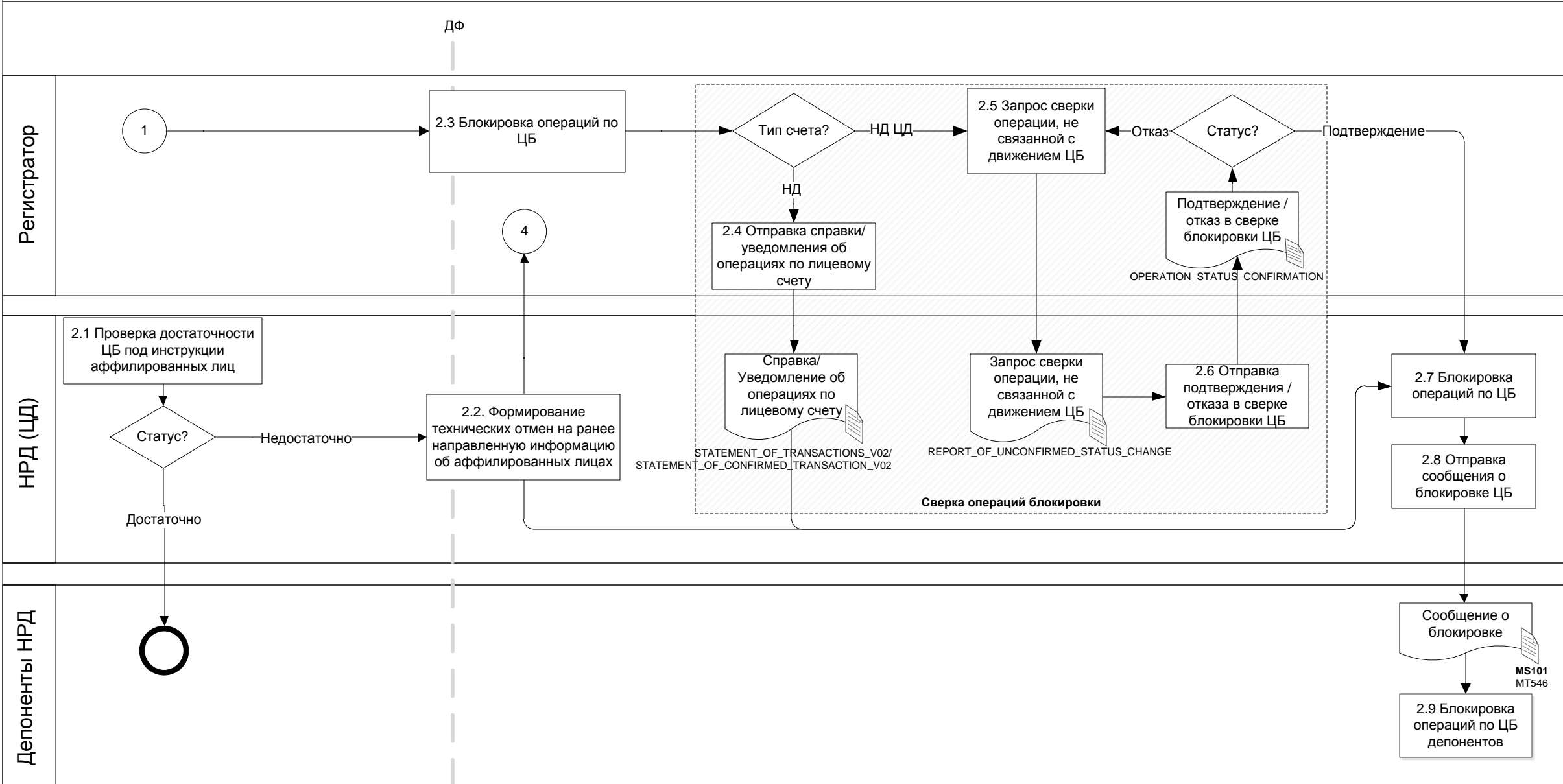
(\*) – ДФ указана в соответствии с действующим законодательством.

Погашение/Выкуп ЦБ – 2. Предоставление информации о лицах, не участвующих в КД

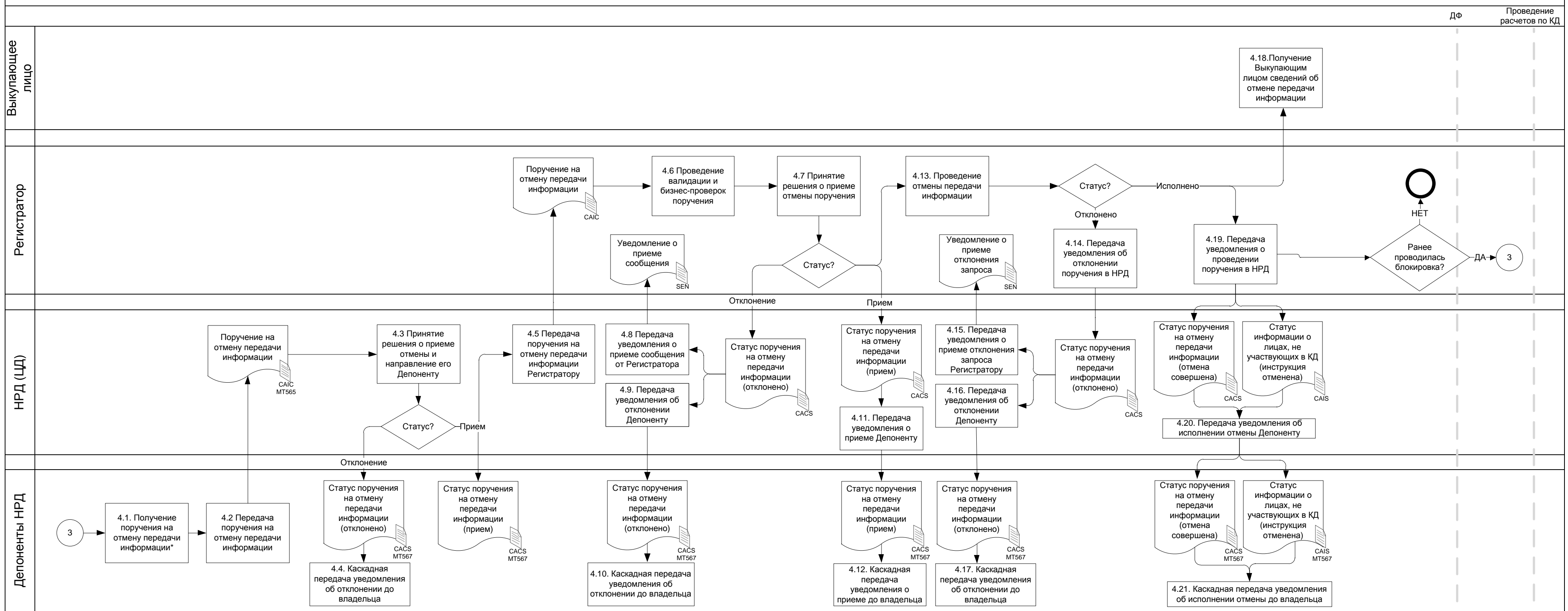


(\*) – может содержать информацию об эмитенте, выкупающем лице или его аффилированных лицах, которым принадлежат ценные бумаги

# Погашение/Выкуп ЦБ – 3. Блокировка операций по ЦБ

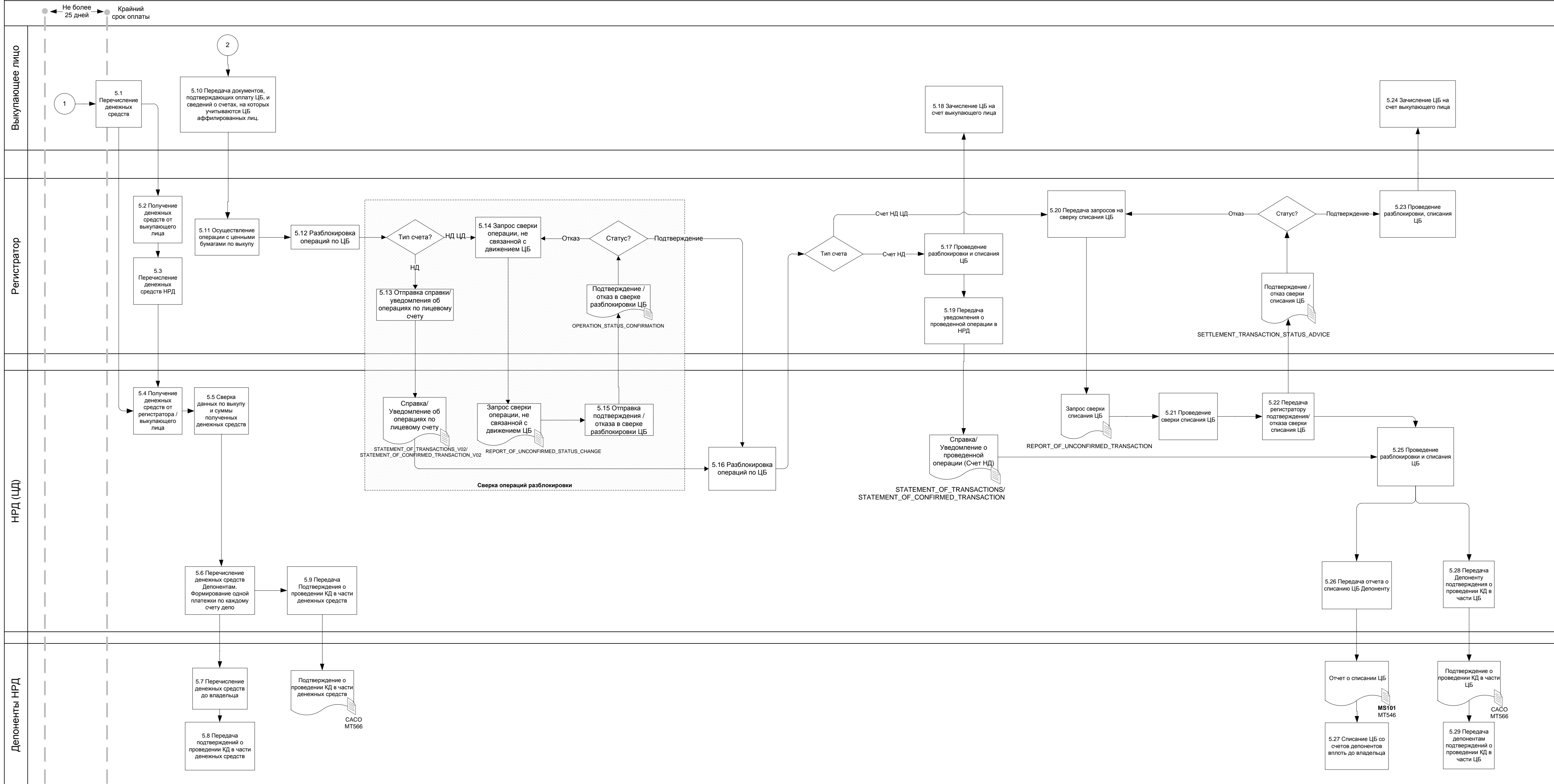


Погашение/Выкуп ЦБ – 4. Отмена предоставления информации о лицах, не участвующих в КД



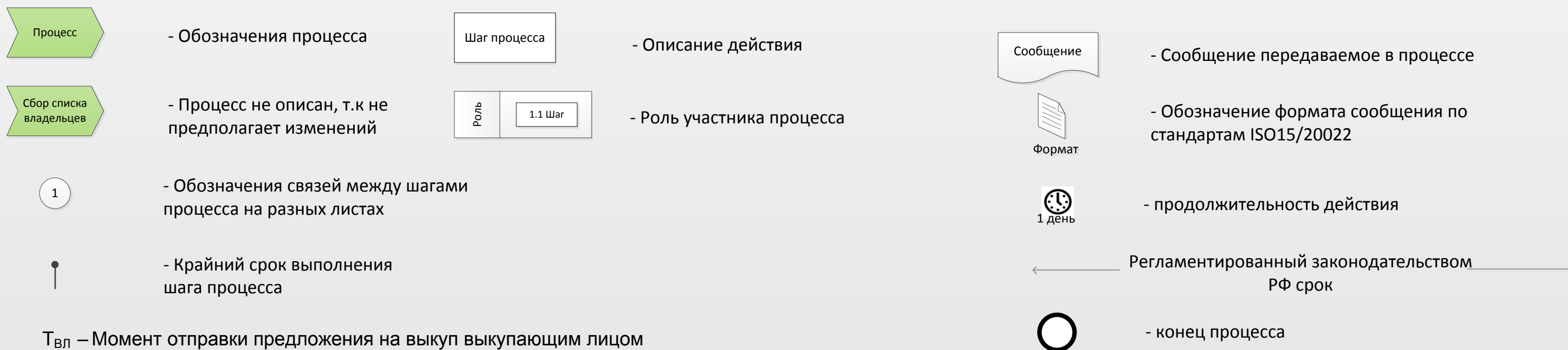
(\*) – Если поручение регистрируется до даты блокировки ЦБ по КД, то в этом поручении должен быть указан тот же раздел и то же количество ЦБ, что и в информации о лицах, не участвующих в КД. Если поручение регистрируется после даты блокировки ЦБ по КД, то в этом поручении может быть указан другой раздел и/или количество ЦБ.

Погашение/Выкуп ЦБ – 5. Погашение/выкуп ЦБ



# Условные обозначения

## Объекты диаграммы:



T<sub>ВЛ</sub> – Момент отправки предложения на выкуп выкупающим лицом  
 T<sub>Э</sub> – Момент получения сообщения от Эмитента  
 T<sub>Р</sub> – Момент получения сообщения от Регистратора  
 T<sub>НРД</sub> – Момент получения сообщения от НРД  
 T<sub>Д</sub> – Момент получения сообщения от депонентов НРД  
 ДФ – Дата фиксации  
 ДПп – Дата подтверждения перечисления средств

## Обозначения форматов сообщений

MT546, MT564, MT565, MT566, MT567, MT568 - сообщение ISO 15022  
 CANO - сообщение ISO 20022 (CorporateActionNotificationV05)  
 CAPS – сообщение ISO 20022 (CorporateActionEventProcessingStatusAdviceV04)  
 CAIN - сообщение ISO 20022 (CorporateActionInstructionV05)  
 CAIS – сообщение ISO 20022 (CorporateActionInstructionStatusAdvice05)  
 CACO - сообщение ISO 20022 (CorporateActionMovementConfirmationV05)  
 CACS - сообщение ISO 20022 (Corporate ActionInstructionCancellationRequestStatusAdvice)  
 SEN - сообщение ISO 20022 (System Event Notification)

Сообщения формата ПАРТАД:

SETTLEMENT\_TRANSACTION\_STATUS\_ADVICE – Подтверждение исполненной операции  
 REPORT\_OF\_UNCONFIRMED\_TRANSACTION – Сообщение о проведенной операции для проведения сверки (Запрос сверки)  
 STATEMENT\_OF\_TRANSACTIONS\_V02 – Справка об операциях по лицевому счету  
 STATEMENT\_OF\_CONFIRMED\_TRANSACTION – Уведомление о проведении операции

MS020 – отчет в формате НРД, который формируется в ответ на поручение клиента  
 MS101 – отчет в формате НРД, который формируется при осуществлении операций без поручений